

DOĞRU MESLEK TERCİHİNDE DUYGUSAL ZEKANIN VE MESLEKİ BECERİLERİN ETKİSİNİN BELİRLENMESİ İÇİN MODEL GELİŞTİRİLMESİ: SAKARYA-ERENLER İLÇESİ ÖRNEĞİ

DEVELOPMENT OF A MODEL FOR DETERMINING THE EFFECT OF EMOTIONAL INTELLIGENCE AND PROFESSIONAL SKILLS ON THE RIGHT VOCATIONAL CHOICE: THE CASE OF SAKARYA ERENLER

Feriha SOYSAL

Yönetim Bilişim Sistemleri Uzmanı, Sakarya İİ Milli Eğitim Müdürlüğü, AR-GE Birimi, Sakarya/Türkiye

Zeynep DERİNDAĞ

Rehber ve Psikolojik Danışman, Erenler Yunus Çiloğlu Mesleki ve Teknik Anadolu Lisesi, Sakarya/Türkiye



Article Type : Research Article/ Araştırma Makalesi

Doi Number : <http://dx.doi.org/10.26449/sss.1092>

Reference : Soysal, F. & Derindağ, Z. (2018). "Doğru Meslek Tercihinde Duygusal Zekanın Ve Mesleki Becerilerin Etkisinin Belirlenmesi İçin Model Geliştirilmesi: Sakarya-Erenler İlçesi Örneği", International Social Sciences Studies Journal, 4(28): 6209-6221

ÖZ

Bireylerin meslek seçimi yaşantısını önemli ölçüde etkilemektedir. Günümüzde meslek seçimi sekiz yıllık temel eğitimden sonra okul tercihi ile başlamaktadır. Meslek lisesini tercih eden öğrenciler lise ikinci sınıfa geçerken çeşitli etkenlere bağlı bölüm (meslek alanı) tercihleri yaparak e-okul aracılığıyla yerleştirilmektedir. Bu etkenler doğru belirlenirse öğrenci tercih yaparken doğru kararlar alarak başarılı ve mutlu olacağı meslek dalını seçmiş olacaktır. Meslek lisesi öğrencilerinin severek öğrenim göreceği bir meslek alanını seçmesi, öğretmenlerin ilgi duyan öğrencilerle eğitim ortamında bulunması, öğretmenlerin meslek doyumunu alması, öğrencilerin öğrenmeye meraklı olması, okulun daha az disiplin sorunları ile uğraşması vb. gibi olumlu sonuçlara sebep olacaktır. Tüm bu nedenler öğrencilerin doğru meslek tercihlerinin ne kadar önemli olduğunu ortaya koymaktadır. Bu çalışmada Sakarya İli Erenler ilçesinde bulunan iki meslek lisesinde, araştırmacılar tarafından oluşturulan anket, lise 9,10,11 ve 12.sınıflarda okuyan öğrencilerin % 30u alınarak toplam 622 öğrenciye uygulanmıştır. Araştırmanın amacı, öğrencilerin kendini tanıma bölümünden yararlanarak duygusal zeka puanlarını ölçmek, mesleki beceri puanlarını belirlemek, okula, cinsiyete, sınıf seviyesine, meslek alanlarına (bölümlere) göre farklılıklarını görmek, farklılığın gücünü ölçmek, mesleki beceriler ile duygusal zeka faktörleri arasındaki ilişkiyi inceleyerek bir model oluşturmaktır. Analizler sonucunda model geliştirilmiş ve duygusal zeka puanları bakımından farklılığın gücü olarak iki lise arasında 1,0, bölümlere göre 0,024 değerinde anlamlı farklılık ortaya çıkmıştır. Ancak cinsiyet ve sınıf düzeyine (9,10,11,12) göre farklılık ortaya çıkmamıştır. Mesleki beceri puanları bakımından farklılığın gücü okul için 0,6, cinsiyet için 0,4, sınıf seviyesine için 0,1, bölümlere için 0,08 anlamlı farklılık olduğu tespit edilmiştir. Korelasyon analizine göre de duygusal zeka faktörleri arasında %100, mesleki beceriler arasında % 100, duygusal zeka ile mesleki beceriler arasında ise % 87 oranında anlamlı ilişki ortaya çıkmıştır.

Anahtar Kelimeler: Duygusal zeka, meslek lisesi, mesleki beceri

ABSTRACT

Individuals have a significant influence on the choice of career. Today, the choice of profession begins with the preference of the school after eight years of basic education. Students who prefer vocational high school are placed through e-school by making preferences for vocational field depending on various factors when passing high school second year. If these factors are determined correctly, the student will choose the profession that will be successful and happy by making the right decisions when making the choice. The choice of a profession area in which the students of the vocational high school choose to learn fondly, the fact that the teachers are interested in the education environment of the students who are interested, the teachers are interested in getting a job satisfaction, the students are interested in learning, will lead to positive results such as All these factors show how important the right professional preferences of the students are. In this study, a questionnaire was prepared by two researchers in the province of Sakarya İli Erenler and a total of 622 students were employed by taking 30% of the students in 9th, 10th, 11th and 12th grade. The aim of the

research is to make a model by measuring the emotional intelligence scores, determining the vocational skills scores, the differences in reading according to the level of the school, the grade, the class level, the professions (departments), measuring the power of difference, and examining the relation between professional skills and emotional intelligence factors . As a result of the analyzes, the model was developed and there was no significant difference in emotional intelligence scores between the two high schools by 1,0 , by the partitions by 0,024, by gender and class level (9,10,11,12). Vocational skills scores were found to be 0,6 according to the school, gender 0,4 , class level 0,1 and 0,08 according to the departments. According to the correlation analysis, 100% of the emotional intelligence factors, 100% of the vocational skills, and 87% of the emotional intelligence and vocational skills were found.

Keywords: Emotional İntelligent, vocational high school, vocational skills

1.GİRİŞ

1.1. Duygusal Zeka Kavramı

Bireylerin başarılı olmasında IQ (bilişsel zeka)'sunun önemli olduğu düşünüldüğü sırada, 1990 yılında ilk olarak duygusal zeka kavramı ortaya atılmıştır. Yale Üniversitesi'nden psikolog Peter Salovey ve New Hampshire Üniversitesi'nden psikolog Jhon Mayer tarafından Emotional İntelligence (duygusal zeka) olarak isimlendirilen bu kavramı şöyle tanımlamışlardır: "Kendisinin ve başkalarının hislerini gözleyip düzenleyebilmek; hisleri düşünce ve eyleme klavuzluk edecek şekilde kullanabilmektir" (Salovey & Mayer, 1990). Daha sonra duygusal zeka ile ilgili bir çok çalışma yapılmıştır. Bunlardan biri de psikoloji alanında doktora yapmış olan Daniel Goleman'ın 1995 yılında yayınladığı 'Duygusal Zeka" adlı kitabıdır. Daniel Goleman duygusal zekayı; "kendini harekete geçirebilme, aksiliklere rağmen yoluna devam edebilme, dürtüleri kontrol ederek doyumunu erteleyebilme ruh halini düzenleyebilme, sıkıntıların düşünmeyi engellemesine izin vermeme, kendini başkalarının yerine koyabilme ve umut besleme..." şeklinde tanımlamıştır. İlerleyen yıllarda da duygusal zeka üzerine çalışmalar yoğunlaşmış ve tanımlamalar değişiklik göstermeye başlamıştır. Cooper ve Sawaf duygusal zekayı; bireyin duygularını zekice, duyarlı, yararlı ve bilgece bir tarzda kullanabilme yeteneği olarak tanımlamışlardır (Cooper ve Sawaf, 1997, Shapiro, 1998, Weisinger,1998). Howard Gardner'ın 1983 yılında yaptığı çalışmada "çoklu zeka" (multiple intelligence) modelini ortaya koymuştu. Daha sonra yaptığı çalışmada sözel ve matematiksel yeteneklerin yanında "kişiye dönük zeka" ve "sosyal zeka" kavramlarını da eklemiştir (Gardner, 1997;1999). Bu çalışmadan yararlanarak bazı yazarlar beş yetenek alanı içeren model geliştirdiler (Goleman 1998; Lazarus 1999; Weisinger 1998). Bu modele göre duygusal zekayı ; özbilinç, duyguları yönetebilme, kendini harekete geçirebilme, başkalarının duygularının anlayabilme, ilişkileri yürütebilme becerileri olarak değerlendirmişlerdir.

Duygusal zeka ile ilgili yapılan çalışmalarda dört model ortaya çıkmıştır: Bu dört modelden kimi yetenek kimi karma modeli esas almıştır.

1. John D.Mayer & Peter Salovey Modeli: Bu model yetenek esaslı modeldir. Mayer ve Salovey 1993'te yaptıkları tanımı genişleterek 1997'de "...duyguları algulama ve ifade etme, duyguları düşünce içinde asimile etme, duyguyu anlama ve onunla mantık yürütme ve kişinin kendisinde ve diğerlerindeki duyguları düzenleme yeteneği" olarak tanımlamışlardır (Mayer vd., 2000a, syf.no:107) Bu model için önce Çok Faktörlü Duygusal Zeka Ölçüsü (MEIS), daha sonra Duygusal Zeka Testi (MSCEIT) V1.0 ve V2.0 geliştirilmiştir. MSCEIT'a göre kişilerin duygusal zeka yetenekleriyle sosyal ilişkileri arasında olumlu bir ilişki olduğu ortaya çıkmıştır (Çakar, Arbak, 2004).
2. Reuven Bar-On Modeli: Bar-On duygusal zeka modelinde, bireyin başarılarında duyguların yerini belirlemeyi amaçlamış ve şu şekilde tanımlamıştır: Bireyin kendisini ve diğerlerini anlamasını, kişilerle ilişki kurmasını ve o an içinde bulunduğu çevreye uyum sağlayıp, o çevreyle başa çıkabilmesini sağlayan yeteneklerden oluşur ve bu sayede çevresel uyum gücünü artırarak başarıyı yakalar (Carney, 1999). Bar-On geliştirdiği modeldeki unsurları ölçmek için Duygusal Katsayı Envanter'ini (EQ-i) geliştirmiştir. Altı ülkede yaptığı araştırmaya göre duygusal zeka ile bilişsel zekanın ilişkili olmadığını saptamıştır (Çakar, Arbak, 2004).
3. Robert K. Cooper & Ayman Sawaf Modeli: Bu model karma model olarak tanımlanmıştır. Cooper ve Sawaf'ın modelinde duygusal zeka, duyguları öğrenmek, duygusal zindelik, duygusal derinlik ve duygusal simya olmak üzere dört boyuttan oluşmaktadır (Çakar, Arbak, 2004).

Daniel Goleman Modeli: Daniel Goleman modeli karma bir modeldir ve beş madde ile modeli ifade etmiştir.

1. Kişinin kendi duygularının farkında olması
2. Kişinin kendi duygularını yönetmesi,
3. Kişinin kendini motive etmesi,

4. Empati
5. Sosyal Beceriler

Bu model Duygusal Yeterlilik Envanteri (ECI) denen bir ölçekle ölçülmektedir (Çakar, Arbak, 2004).

Titrek (2007) duygusal zekayı; “*Kendimizin ve çevremizde etkileşim içerisinde olan bireylerin, his, duygu ve düşüncelerini anlama, ilişkilerde kendimizi o anda karşısındaki yerine koyabilme ve onun bakış açısından olaylara bakabilme, korkuları yenerek duyguları yönetebilme ve böylece amaçları gerçekleştirmek için duygulardan en yüksek verimi alabilme yeterlilik ve becerisi*” şeklinde tanımlamıştır.

Ülkemizde yapılan araştırmalara gelince; lise öğrencilerinin duygusal zekalarını ölçme üzerine bir çalışmaya rastlanamamıştır. Genelde yüksekokul, fakülte öğrencileri ve iş dünyasındaki insanların duygusal zekası üzerinde durulmuştur. Bakan ve Güler’in (2017) deki “Duygusal Zekanın Yaşam Doyumu Ve Akademik Başarıya Etkileri Ve Demografik Özellikler Bağlamında Algı Farklılıkları” isimli araştırmasında, duygusal zekalarının yaşam doyumunu etkilediği ancak akademik başarıyı etkilemediği sonucuna varmışlardır. Ayrıca okudukları bölümlere bağlı olarak yaşam doyumları arasında anlamlı farklılıklar çıkmış ama duygusal zekalarında anlamlı bir farklılık olmadığı görülmüştür. Cinsiyete göre duygusal zekaları anlamlı farklılık göstermiştir.

Meslek Yüksekokulu öğrencilerinin duygusal zeka düzeyinin problem çözme becerisi üzerindeki etkisini inceleyen bir araştırmada ; duygusal zeka düzeyi arttıkça problem çözme becerilerinde artış gözlemlendiği belirtilmektedir (Tetik & Açıkgöz, 2013).

Hafizoğlu (2007) çalışmasında, ergenlerde (16-17 yaş) duygusal zeka, ruhsal doyum ve davranış problemleri arasındaki ilişkiyi ölçmek amacıyla Bar-On’un Duygusal Zeka Envanteri (EQ-i), Rohner’in Kendini Değerlendirme Envanteri (PAQ), Conners’in Conners’ Öğretmen Derecelendirme Ölçeği (CTRS-28) ölçeklerini kullanarak, duygusal zeka ve davranış sorunları arasında anlamlı ve negatif bir ilişki olduğunu saptamıştır. Ayrıca davranış sorunlarını belirlemede not ortalamasının en güçlü değişken olduğu ortaya çıkmıştır.

Literatürde ergenlik dönemindeki öğrencilerin akademik başarısıyla duygusal zeka arasındaki ilişkiler, duygusal zeka düzeyleri ile sosyal duygusal becerileri arasındaki ilişkiler, üstün yetenekli öğrencilerin duygusal zeka ile karar verme stratejileri arasındaki ilişkinin belirlenmesi vb gibi çalışmalar yapılmış ancak lise öğrencilerinin mesleki eğilimleri belirlemede duygusal zekanın faktörü ve mesleki becerilerin ölçülerek geliştirilen bir model çalışmasına rastlanamamıştır. Bu nedenle bu çalışma ortaokul 8.sınıf ve 9.sınıf öğrencilerinin okul veya meslek seçiminde alacağı kararlara destek olması bakımından fayda sağlayacaktır. Öğrencilerin daha bilinçli okul veya meslek seçimi yapması, okulu benimsemesine, sevmesine ve dolayısıyla devamsızlığın azalmasına ve akademik başarının artmasına neden olacağı düşünülmektedir.

Bu tanımlardan hareket ederek duygusal zekayı şöyle tanımlamak mümkündür: “Kişinin, bireysel ve toplumsal yaşantısını dikkate alıp karşılaştığı olaylarda duygularını kontrol ederek doğru karar vermesini sağlayacak, hedeflerini gerçekleştirme yolunda duygularını yönlendirebilecek yeteneklere sahip olabilmesidir. Bu yetenekler aslında temelde güçlü bir iradeye sahip olabilmeyi gerektirir. Bu yeteneklere sahip olan bir kişi okul, iş, aile vb. gibi ortamlarda karşılaştığı sorunların üstesinden rahatlıkla gelebilir ve düzenli bir hayata sahip olur. Bir çocuk doğduğu andan itibaren sosyal bir ortamda bulunmaya başlar. Duygusal zekanın temelleri de aile içinde gelişmeye başlar. Araştırmalar, sağlıklı bir aile ortamında büyüyen çocukların duygusal zeka gelişiminin daha iyi olduğu yönündedir. Ayrıca eğitilmiş anne babaya sahip çocukların da duygusal zeka gelişimlerinin eğitilmiş olmayan anne babaların çocuklarına göre daha üst düzeyde olduğu bildirilmektedir (Titrek, 2016).

2. KAVRAMSAL ÇERÇEVE

2.1. Problem Durumu ve Amaç

Bir toplumda yaşayan bireylerin hayatlarından memnun olması, toplumsal sorunların daha az oluşmasında etkili olacaktır. Bireylerin hayatından memnun olmasında sevdiği, yetenekli olduğu bir meslek alanında çalışması etkenlerden biridir. Yetenekli olunan bir meslek alanını seçmesi için bireyin kendini iyi tanıması ve yeteneklerini keşfedebilmesiyle mümkündür. “Kendimizle ve başkalarıyla başa çıkabilmeyi kolaylaştıran duyguları tanıma, anlama ve etkin biçimde kullanma yeteneğidir” (Baltaş, 2005) şeklinde tanımlanan duygusal zekanın bireylerin mesleklerini doğru tercih edebilmesinde büyük bir etken olduğu aşikardır. Yapılan araştırmalar en akılcı kararlarda bile duyguların istisnasız önemli bir rolü olduğunu,

akıllı kararlar verebilmek için duyguların vazgeçilmez olduğunu ifade etmektedir. Doğru olan yolu bulmada duygusal zekanın önderliğine ihtiyaç olduğu belirtilmektedir. (Baltaş, 2005)

Bazı çocuklar eğitim hayatı içinde kısa sürede kendilerini belli ederler ve yeteneklerini ortaya koyarlar. Kendilerini tanımlayamayan, yeteneklerini keşfedemeyen veya kolaylıkla keşfedilemeyen çocuklar toplumda daha fazla orana sahiptir. Bu çocukların bir çoğu aile kararı ile okulunu veya mesleğini seçmektedir. İlköğretim, ortaöğretim ve Üniversite öğrencileri üzerinde yapılan mesleki ve eğitsel kararlarını etkileyen faktörlerin incelenmesi çalışmasında meslek alanını seçerken etki eden faktörlerin başında baba ve anne geldiği söylenmektedir (Hamamcı vd, 2013). Aynı çalışmada mesleğini aile kararı ile belirleyen bireylerin daha sonra değiştirmek istedikleri ortaya çıkmıştır. Bu araştırmanın diğer bir bulgusu da bireylerin yaş ilerledikçe meslek seçimlerinde daha az kararsızlık yaşadıklarıdır. Bu sonuç Baltaş'ın duygusal zekanın yaş ilerledikçe geliştiği sonucu ile örtüşmektedir.

TEOG sınavı, akademik başarıyı esas alarak öğrencilerin tercihleri doğrultusunda liselere yerleştirilmeyi sağlayan bir sınav sistemi olarak uygulanmaktaydı. 2017' de bu sistem kaldırılarak yerine 2018 den itibaren adrese dayalı yerleştirme sistemi getirilmiştir. Ancak, her ilde belirlenen nitelikli okullara yine sınavla öğrenci alınacaktır. Sınava giren öğrencilerin sadece % 10 u bu okullara girebilecektir. Diğer öğrenciler ise adrese dayalı olarak tercih yapacak ve ona göre yerleştirilecektir. Adrese dayalı olarak yerleşecek olan öğrenciler hangi kritere göre okul veya meslek seçimi yapacaktır? Orta okullarda 8.sınıf öğrencilerine yönelik olarak rehberlik derslerinde uygulanmak üzere çeşitli mesleki yönlendirme esaslı etkinlikler MEB tarafından planlanmış ve uygulanmaktadır. Bu etkinliklerin dışında MEB tarafından 1997 yılında öğrencilerin akademik yetenek ve ilgilerini belirlemek amacıyla "Akademik Benlik Kavramı Ölçeği" nin okullarda uygulanması önerilmiştir. En çok tercih edilen ise Yıldız Kuzgun'un Akademik Benlik Kavramı Ölçeğidir (ABKÖ). Bu ölçek sık kullanılmasına rağmen güvenilirlik ve geçerlilik çalışmalarının yetersiz olduğu belirtilmektedir Geçerlilik ve güvenilirliği yeterince kanıtlanmamış bu tür ölçeklerle öğrencilerin geleceğine yönelik kararlar alması ve yönlendirme yapılması eğitim sisteminin hedeflerine ulaşmasını zorlaştıracaktır (Başokçu & Doğan, 2005).

2.2. Yöntem

Veri toplama aracı olarak okulun rehber ve psikolojik danışmanı ve ayrıca eğitim koçluğu lisansına sahip bir araştırmacıdan destek alınarak anket maddeleri oluşturuldu. Maddelerin öğrencilerin anlama seviyesine uygun olmasına ve anketin güvenilirliğinin yüksek olması için maddelerin sayıca fazla olmamasına özen gösterildi. Anket; "Demografik Bilgiler", "Devamsızlık Nedenleri", "Başarısızlık Nedenleri", "Okulla İlgili Tutumlar", "Kendimi Tanıyorum" (Duygusal Zeka) ve "Beceriler" olmak üzere altı bölümden oluşmaktadır. Örneklem olarak Sakarya ili Erenler ilçesinde bulunan Yunus Çiloğlu Mesleki ve Teknik Anadolu Lisesi ve Şen Piliç Mesleki ve Teknik Anadolu Lisesinde öğrenim gören 9,10,11 ve 12. sınıf öğrencileridir. Her sınıftaki öğrenci sayısının ayrı ayrı % 30'u alınmış ve elde edilen sayılara göre her sınıftan eşit sayıda kız ve erkek öğrenci basit tesadüfi örnekleme yöntemi ile rasgele seçilerek öğretmenler denetiminde anket uygulanmıştır. Anketlerden elde edilen veriler SPSS 20 paket programı ile önce araştırma yapılacak olan duygusal zeka ve beceriler bölümünün normal dağılıma sahip olup olmadığını görmek için skewness ve kurtosis değerlerine bakıldı. Tüm maddeler için bu değerlerin(-1.5,1.5) aralığında olduğu görüldü. Bu nedenle parametrik testler uygulandı. Güvenilirlik analizleri için Cronbach Alfa katsayıları, KMO Barlet testi ile faktör analizine uygunluğu test edildikten sonra faktör analizi uygulanarak maddelerin kaç faktöre ayrıldığı tespit edildi. Korelasyon analizi ile bölümlerdeki maddelerin birbiri ile ilişkisinin gücü ölçüldü. Maddelerin demografik bilgilere göre farklılık gösterip göstermediği ise tek yönlü varyans analizi uygulanarak bulundu. Bu analiz sonuçlarına göre model geliştirildi ve elde edilen sonuçlara göre yorumlar yapıldı.

2.3. Güvenilirlik Analizleri

Tablo 1: Anket bölümlerinin Güvenilirlik Değerleri

Bölümler	Cronbach Alfa değeri
Devamsızlıkla ilgili tutumlar	0,936
Okulla ilgili tutumlar	0,722
Başarısızlıkla ilgili tutumlar	0,928
Kendimi tanıyorum (Duygusal Zeka)	0,979
Mesleki Beceriler	0,954

Değerlere bakıldığında okul ile ilgili tutumlar hariç diğer bölümlerin değerleri çok yüksek olduğu görülmektedir. Bu anketin güvenilir olduğunu göstermektedir.

“Kendimi tanıyorum” ve “Beceriler” bölümüne faktör analizinin uygulanabilirliğini test etmek için KMO and Bartlett testi uygulanmış ve elde edilen sonuçlar aşağıdaki tabloda gösterilmiştir.

Tablo 2: Faktör Analizlerinin Sonuçları-1

Bölüm	KMO and Bartlett	Faktör sayısı	Açıklayıcılığı
Kendimi Tanıyorum (Duygusal zeka)	0,973	6	% 67,051
Mesleki Beceriler	0,953	5	% 57,479

“Kendimi tanıyorum” bölümü 48 maddeden oluşmaktadır. Faktör analizi uygulandığında 6 faktöre ayrılmıştır. Aynı şekilde “Mesleki Beceriler” bölümüne de faktör analizi uygulanmış ve 5 faktör oluşmuştur. Oluşan faktörler için aşağıda belirtilen başlıklar verilmiştir.

Tablo 3: Faktör Analizlerinin Sonuçları-2

Duygusal Zeka Bölümü Faktörleri	Kısaltma	Madde sayısı	Mesleki Beceri Bölümü Faktörleri	Kısaltma	Madde sayısı
Hedefleri için yaşama becerisi	DZ1	10	Doğal ortamlarda yaşama ve iletişim becerisi	MB1	8
Kendisini tanıma ve iyimser olma becerisi	DZ2	8	Öğrenme becerisin fark edilmesinden mutlu olmak	MB2	8
Sosyal çevre ile iletişim kurabilme becerisi	DZ3	11	Sayısal becerilerin farkında olmak	MB3	5
Empati kurabilme becerisi	DZ4	8	Anne ve baba mesleğine yatkınlık	MB4	3
Duygularını tanıma ve ifade edebilme becerisi	DZ5	6	Araç gereçlerle etkileşim becerisi	MB5	5
Olumsuzluklarla mücadele edebilme becerisi	DZ6	5			

Tablo 4: Duygusal Zeka ve Mesleki Beceri Puanlarının Hesaplanması

Duygusal Zeka Bölümü Faktörleri	Madde sayısı	En düşük puan (x1)	En yüksek puan (x5)	100 lük sisteme çevirme Ögrc.puanı:p	Mesleki Beceri Bölümü Faktörleri	Madde sayısı	En düşük puan (x1)	En yüksek puan (x5)	100 lük sisteme çevirme Ögrc.puanı:p
DZ1	10	10	50	100*p/50	MB1	8	8	40	100*p/40
DZ2	8	8	40	100*p/40	MB2	8	8	40	100*p/40
DZ3	11	11	55	100*p/55	MB3	5	5	25	100*p/25
DZ4	8	8	40	100*p/40	MB4	3	3	15	100*p/15
DZ5	6	6	30	100*p/30	MB5	5	5	25	100*p/25
DZ6	5	5	25	100*p/25					
Toplam	48	48	240	100*p/240		29	29	135	100*p/135

Duygusal zeka ve beceriler bölümü 1’den 5’e kadar puanlanmıştır. 48 maddeden oluşan duygusal zeka bölümü için bir öğrenci en az 48 en fazla 240 puan alabilir. Bu puan anlaşılır olması açısından 100 lük sisteme çevrilmiştir. Ayrıca her faktör için de ayrıca puanlama yapılmış ve 100 lük sisteme çevrilip değerlendirilmiştir. Aynı yöntem mesleki beceriler bölümüne de uygulanmıştır. Bu puanlama Tablo 4 de detaylı olarak verilmiştir.

Farklılıkların incelenmesinde One-Way Anova (Tek Yönlü Varyans Analizi) uygulanarak varyansların eşit olması durumunda Tukey, eşit olmaması durumunda Games-Howell testi sonuçlarına göre değerlendirme yapılmıştır. Ayrıca her madde için farklılığın gücünü ölçmek amacıyla aşağıdaki bağıntı kullanılmıştır.

Tablo 5: Farklılığın Gücünün Hesaplanması ve Örnek Uygulama

Faktörler	Faktördeki Madde sayısı=m	Bağımsız değişkenler tür sayısı=n	Farklılık analizi ile oluşan farklılık sayısı Fs	Toplam farklılık sayısı TFs= m.C(n,2)	Toplam Farklılığın Gücü TFG=Fs/TFs	Tablo 10 ve Tablo 11	
						Örnek uygulama (Bölümler) n=11	TFG TFG=Fs/TFs TFG=8/6.55= 0,024 Çok zayıf
DZ1	Duygusal zeka için m=6 Mesleki beceriler için m=5	Örneğin okul n=2 Cinsiyet n=2 Sınıf n=4 Bölüm n=11				Duygusal zeka için TFS=6.C(11,2)	TFG TFG=Fs/TFs TFG=22/5.55= 22/275=0,08 Çok zayıf
DZ2							
DZ3							
DZ4							
DZ5							
DZ6							

Tabloda belirtilen bağıntı aşağıdaki tabloların altında her biri için hesaplanmıştır. Ayrıca sonuç bölümünde model üzerinde de değerler özetlenerek verilmiştir.

Hesaplanan değerler [0,1] sayı aralığında olacaktır. 0-0,200: çok düşük, 0,201-0,400: Düşük, 0,401-0,600: Orta, 0,601-0,800: Yüksek, 0,801-1,000:çok yüksek derecelendirmesi kullanılmıştır. Bu bağıntı araştırmacı tarafından “Sayısal Uçurumun Ölçülmesi için Model Geliştirilmesi:Sakarya Liseleri Örneği ” isimli yüksek lisans tezinde geliştirilmiştir (Soysal, 2017).

3. BULGU VE TARTIŞMALAR

Bu bölümde betimsel istatistikler, duygusal zeka ve mesleki beceriler bölümlerine ait hesaplanan puanların, okul, cinsiyet, sınıf ve bölümlere göre farklılıkları, bölümlerin puan sıralamaları ve duygusal zeka faktörleri, mesleki beceri faktörleri ve birbirleri ile ilişki analizleri tabloları ve değerlendirmeleri yer almaktadır.

3.1. Demografik Bulgular

Tablo 6: Bölümlerin İstatiksel Sonuçları

	Yunus Çiloğlu MTAL			Şen Piliç MTAL			Toplam		
	N	%	% Toplam	N	%	% Toplam	N	%	% Toplam
Bölüm yok(Lise 1)	106	33,2%	17,0%	99	32,7%	15,9%	205	33,0%	33,0%
Ayakkabı Saracıye	32	10,0%	5,1%	0	,3%	,2%	32	5,3%	5,3%
Bilişim Teknolojileri	26	8,2%	4,2%	0	0,0%	0,0%	26	4,2%	4,2%
Giyim Üretim Teknolojisi	22	6,9%	3,5%	0	,0%	,0%	22	3,7%	3,7%
Grafik Fotoğraf	25	7,8%	4,0%	0	,7%	,0%	25	4,3%	4,3%
Kimya Teknolojisi	29	9,1%	4,7%	0	0,0%	0,0%	29	4,7%	4,7%
Tekstil Teknolojisi	24	7,5%	3,9%	0	,0%	,0%	24	4,0%	4,0%
Yiyecek İçecek Hizmetleri	54	16,9%	8,7%	0	0,0%	0,0%	54	8,7%	8,7%
Tesisat Teknolojisi ve İklimlendirme Alanı	0	0,0%	0,0%	47	15,5%	7,6%	47	7,6%	7,6%
Gıda Teknolojisi	0	0,0%	0,0%	83	27,4%	13,3%	83	13,3%	13,3%
Laboratuvar Hizmetleri Alanı	0	0,0%	0,0%	39	12,9%	6,3%	39	6,3%	6,3%
Ulaştırma Hizmetleri Alanı	0	,0%	,0%	30	9,9%	4,8%	30	5,0%	5,0%
Toplam	318	100,0%	51,3%	298	100,0%	48,7%	616	100,0%	100,0%

Bu tablo, iki meslek lisesinde hangi bölümden kaç öğrencinin anketinin değerlendirildiğini göstermektedir. Yunus Çiloğlu MTAL ‘den 318, Şen Piliç MTAL den 298 olmak üzere toplamda 616 anket değerlendirilmiştir.

Tablo 7: Duygusal Zeka Ve Mesleki Beceri Puanlarının Okullara Göre Farklılıkları

Duygusal Zeka Faktörleri	Varyanslar eşit/değil	Sig.	Sig. (2-tailed)	Farklılık	Mesleki Beceri Faktörleri	Varyansların eşitliği	Sig.	Sig. (2-tailed)	Farklılık
DZ1	Eşit	,279	,000	Farklı	MB1	Eşit değil	,012	,002	Farklı
DZ2	eşit değil	,005	,000	Farklı	MB2	Eşit değil	,000	,001	Farklı
DZ3	Eşit	,646	,000	Farklı	MB3	Eşit	,251	,004	Farklı
DZ4	Eşit	,758	,000	Farklı	MB4	Eşit	,138	,272	Fark yok
DZ5	Eşit	,534	,000	Farklı	MB5	Eşit	,698	,050	Fark yok
DZ6	Eşit	,690	,000	Farklı					

Okullara göre farklılık incelendiğinde duygusal zeka faktörlerinin her birinde farklılık ortaya çıkmasına rağmen, mesleki becerilerde ise MB1, MB2 ve MB3 te farklılık mevcut iken MB4 ve MB5 te farklılık olmadığı tabloda görülmektedir. Farklılığın gücü incelendiğinde duygusal zeka için $TFG=6/6$. $C(2,2)=1$, mesleki beceriler için ise $TFG=3/5$. $C(2,2)=0,6$ olarak bulunur. Duygusal zeka ve mesleki becerilerin okullara göre farklılıklarının gücüne bakıldığında duygusal zeka farklılığı ön plandadır.

Tablo 8: Duygusal Zeka Ve Mesleki Beceri Puanlarının Cinsiyete Göre Farklılıkları

	Vary. eşitliği	Sig. p=0,05	Sig. (2-tailed) p=0,01	Farklılık
DZ1	eşit	,443	,349	Fark yok
DZ2	eşit değil	,019	,314	Fark yok
DZ3	eşit	,163	,656	Fark yok
DZ4	eşit	,339	,250	Fark yok
DZ5	eşit	,191	,990	Fark yok
DZ6	eşit	,331	,678	Fark yok

	Vary. eşitliği	Sig. p=0,05	Sig. (2-tailed) p=0,01	Farklılık
MB1	eşit	,199	,106	fark yok
MB2	değil	,035	,367	fark yok
MB3	eşit	,546	,015	farklı
MB4	eşit	,232	,009	farklı
MB5	eşit	,337	,514	fark yok

Duygusal zekada cinsiyete göre farklılık olmadığı tabloda görülmektedir. 2013 yılında Amasya ilindeki farklı lise türlerinde yapılan araştırmaya göre de cinsiyete göre farklılık olmadığı ortaya çıkmıştır (Pektaş, 2013). Mesleki becerilerde ise MB3 ve MB4 (Sayısal becerilerin farkında olmak ve anne baba mesleğine yatkınlık) faktörlerine bakıldığında cinsiyete göre farklılık mevcuttur. Cinsiyete göre farklılığın gücü duygusal zeka için $TFG=0/6.C(2,2)=0$, mesleki beceriler için $TFG=2/5.C(2,2)=0,4$ elde edilir. TFG lere göre cinsiyete göre mesleki beceri farklılığı olduğu aşikardır.

Tablo 9: Duygusal Zeka Ve Mesleki Beceri Puanlarının Sınıf seviyesine göre (9-10-11-12) Farklılıkları

	vary.hom. sig.(p=0,05)	Anova Sig.(p=0,05)	Farklılık
DZ1	,297	0,285	Yok
DZ2	,310	0,844	Yok
DZ3	,253	0,142	Yok
DZ4	,224	0,482	Yok
DZ5	,381	0,431	Yok
DZ6	,006	0,268	Yok

	vary.hom. sig.(p=0,05)	Anova Sig.(p=0,05)	Farklılık
MB1	,736	0,425	yok
MB2	,220	0,047	yok
MB3	,391	0,017	11-12.sınıf
MB4	,007	0,018	11-12.sınıf
MB5	,872	0,028	11-12.sınıf

Sınıf seviyelerine göre incelendiğinde, duygusal zekada farklılık olmadığı, mesleki becerilerde ise MB3, MB4 ve MB5'e göre 11 ve 12 .sınıflar arasında farklılık olduğu ortaya çıkmıştır. Sınıf seviyesine göre farklılıkların gücü duygusal zeka için $TFG=0/6.C(4,2)=0$, mesleki beceriler için $TFG=3/5.C(4,2)=0,1$ olarak bulunur. TFG değerlerine bakıldığında sınıf seviyesine göre mesleki beceri farklılıkları daha göze çarpmaktadır.

Tablo 10: Duygusal Zeka Faktörlerinin Bölümlere Göre Farklılıkları

Duygusal Zeka Faktörleri		Varyansların Eşitliği (p=0,05)	Anova (p=0,05)	Farklılıklar (farklılık sayısı=m)	Farklılık Gücü= m/C(11,2)
Hedefleri için yaşama becerisi	DZ1	0,952	0,002	AS-GD, BT-GD, m=2	2/55=0,04
Kendisini tanıma ve iyimser olma becerisi	DZ2	0,005	0,001	BT-GD, m=1	1/55=0,02
Sosyal çevre ile iletişim kurabilme becerisi	DZ3	0,328	0,001	GY-GD, m=1	0,02
Empati kurabilme becerisi	DZ4	0,393	0,002	BT-GD, m=1	0,02
Duygularını tanıma ve ifade edebilme becerisi	DZ5	0,742	0,002	GR-GD, GR-UH, m=2	0,04
Olumsuzluklarla mücadele edebilme becerisi	DZ6	0,008	0,001	BT-GD, m=1	0,02

Tabloya bakıldığında her faktör için sig.(p<0,05) olduğundan bazı bölümler arasında anlamlı farklılıklar olduğu ortaya çıkmıştır. Gıda Teknolojileri bölümü ile Bilişim Teknolojileri bölümü öğrencilerinin duygusal zeka puanlarına göre anlamlı farklılıklar olduğu görülmektedir. "Duygularını tanıma ve ifade edebilme" (DZ5) faktörü için de Grafik ve Fotoğraf bölümü öğrencilerinin puanları yüksek olan Gıda Teknolojileri ile Ulaştırma Hizmetleri bölümü öğrencilerinin puanları ile anlamlı farklılık olduğu analiz sonuçlarında görülmektedir. Farklılığın gücü incelendiğinde her faktör için çok düşük olduğu söylemek gerekir. Bölümlere göre farklılığın gücü duygusal zeka için $TFG=8/6.C(11,2)=8/330=0,024$ değeri elde edilir.

Tablo 11: Mesleki Beceri Faktörlerinin Bölümlere göre Farklılıkları

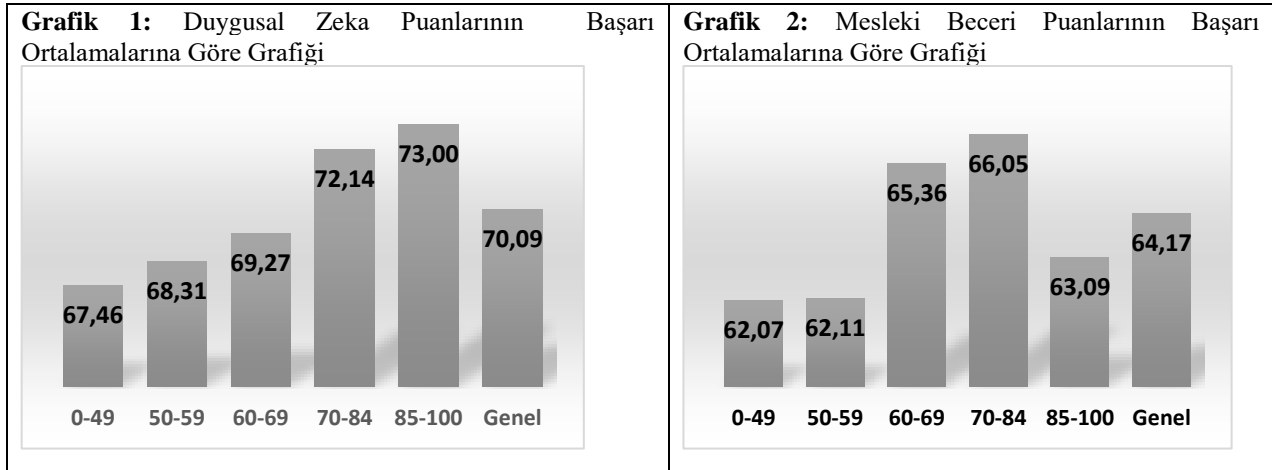
Mesleki Beceri Faktörleri		Varyansların Eşitliği (p=0,05)	Anova (p=0,05)	Farklılıklar	Farklılıkların gücü
Doğal ortamlarda yaşama ve iletişim becerisi	MB1	0,132	0,000	AS-GR, BT-GR, GY-GR, GY-GD, GY-UH, GR-TT, UH-TT	7/55=0,127
Öğrenme becerisinin fark edilmesinden mutlu olmak	MB2	0,001	0,000	GY-UH, TT-UH	2/55=0,036
Sayısal becerilerin farkında olmak	MB3	0,145	0,001	GR-TT, TT-Tİ, TT-LH,	3/55=0,055
Anne ve baba mesleğine yatkınlık	MB4	0,125	0,000	BT-GR, GY-GR, GY-Tİ, GR-LH, TT-GR, YH-TT, Tİ-LH	7/55=0,127
Araç gereçlerle etkileşim becerisi	MB5	0,359	0,001	AS-GR, GY-GR, GR-TT	3/55=0,055

Mesleki beceri faktörlerinin bölümlere göre farklılıkları incelendiğinde sig. ($p < 0,05$) olduğundan anlamlı farklılık olduğu görülmüştür. MB1 faktöründe diğerleri ile en çok farklılığı olan bölüm Grafik ve Fotoğraf bölümüdür. Benzer durum MB4 ve MB5 faktörlerinde de görülmektedir. Farklılığın gücü incelendiğinde her faktörde çok düşük derecede farklılık olduğunu söylemek mümkündür. Genel olarak farklılığın gücü $TFG=22/5.C(11,2)=22/275=0,08$ olarak bulunur. Duygusal zeka ve mesleki becerilerin farklılıklarının gücü değerlerine bakıldığında bölümlere göre mesleki becerilerin daha fazla farklılık gösterdiği ortaya çıkmıştır.

Tablo 12: Duygusal Zeka Faktörlerinin Okullara Göre Puanları

Okulun adı	DZ1	DZ2	DZ3	DZ4	DZ5	DZ6	Ortalama
Yunus Çiloğlu MTAL	67,97	67,59	66,45	66,77	65,30	66,50	66,76
Şen Piliç MTAL	74,93	74,94	72,71	72,78	71,19	73,72	73,38
Ortalama	71,36	71,17	69,50	69,70	68,17	70,01	69,99

Duygusal zeka puanlarına bakıldığında her bir faktör için Şen Piliç MTAL'nin daha yüksek puanlara sahip olduğu görülmektedir. Bunun nedeninin Şen Piliç MTAL 'yi tercih eden öğrencilerin daha yüksek TEOG puanlarına sahip olması gösterilebilir. E-okuldan iki okulun taban puanları incelendiğinde Şen Piliç MTAL'ni tercih eden öğrencilerin daha yüksek puanlara sahip olduğu görülmüştür. Bu durum aşağıdaki grafik ile de kanıtlanabilir. Bu grafikte öğrencilerin başarı ortalama puanları ile duygusal zeka puanları arasında doğru orantı olduğu görülmektedir. Mesleki beceri puanlarına bakıldığında (grafik 2) kısmen doğru orantılı gibi görünse de 85-100 ortalamaya sahip öğrencilerin mesleki beceri puanı genel ortalamaya göre düşük çıkmıştır. Duygusal zeka sıralamasında olduğu gibi dengeli bir artış görünmemektedir.

**Tablo 13:** Duygusal Zeka Faktörleri Puanlarının Bölümlere Göre Sıralaması

	AS	BT	GD	GR	GY	KT	LH	Tİ	TT	UH	YH	Genel
DZ1	64,85	62,54	77,90	65,78	68,17	74,97	73,38	69,87	64,96	76,84	69,00	71,36
DZ2	63,64	62,40	77,56	67,96	65,87	74,91	76,92	72,71	61,00	75,24	69,54	71,17
DZ6	64,24	60,92	75,23	68,30	60,35	71,31	74,36	71,06	57,76	75,74	69,48	70,01
DZ4	66,14	59,04	74,55	62,31	62,61	73,79	72,56	71,60	63,70	75,08	68,52	69,70
DZ3	64,41	61,19	73,93	64,44	58,58	72,66	72,21	70,06	60,73	74,66	69,83	69,50
DZ5	62,22	62,95	74,50	59,14	62,32	69,20	71,11	66,10	63,87	76,34	70,86	68,17

Duygusal zeka faktörlerinin puanlarına göre sıralama yapıldığında en yüksek puana sahip olan 71,36 ile "Hedefleri için yaşama becerisi" (DZ1), ikinci olarak "kendisini tanıma ve iyimser olma becerisi" (DZ2), en az puana sahip olan faktör ise "duygularını tanıma ve ifade edebilme becerisi" (DZ5) olduğu görülmektedir. DZ1'in bölümlere göre en yüksekte en az doğru sıralama yapıldığında en yüksek puan

(77,90) ile Gıda Teknolojisi (GD) bölümü, en az puana (62,54) sahip olan bölüm ise Bilişim Teknolojileri (BT) dir.

Tablo 14: Mesleki Beceri Faktörleri Puanlarının Bölümlere Göre Sıralaması

	AS	BT	GD	GR	GY	KT	LH	Tİ	TT	UH	YH	Genel
MB2	61,97	61,06	71,93	74,35	57,39	75,17	70,83	70,58	55,30	72,26	68,77	67,24
MB1	59,24	57,69	68,89	75,65	54,46	67,68	65,26	67,61	55,00	72,26	68,06	64,71
MB3	58,67	57,08	65,59	73,48	56,35	64,86	69,13	69,79	50,88	64,39	64,15	63,12
MB5	55,03	58,31	65,49	73,63	53,45	67,86	66,46	64,09	52,16	64,77	65,41	62,42
MB4	53,94	51,54	58,63	72,35	48,12	58,62	49,23	66,81	44,27	49,23	63,09	55,98

Tablo incelendiğinde mesleki beceri faktörleri genel ortalamaya göre en yüksekte en düşük puanlıya doğru sıralandığında MB2, MB1, MB3, MB5, MB4 olduğu görülmektedir. Bu durumda en yüksek puanlı olan beceri MB2 (Öğrenme becerisinin fark edilmesinden mutlu olma) dir. İkinci olarak MB1 (doğal ortamlarda yaşama ve iletişim kurma becerisi) dir. En son sırada yer alan beceri ise MB4 (Anne-baba mesleğine yatkınlık) tır. MB2'ye göre en yüksek puan Grafik ve Fotoğraf Teknolojisi bölümüne aittir. En düşük puan Tekstil teknolojisine aittir.

Tablo 15: Bölümlerin Duygusal Zeka ve Mesleki Beceri Puanlarına Göre Sıralaması

		AS		BT		GD		GR		GY		KT		LH		Tİ		TT		UH		YH	
DZ	MB	DZ	MB	DZ	MB	DZ	MB	DZ	MB	DZ	MB	DZ	MB	DZ	MB	DZ	MB	DZ	MB	DZ	MB	DZ	MB
DZ1	MB2	10	8	11	9	1	4	8	2	7	10	3	1	4	5	5	6	9	11	2	3	6	7
DZ2	MB1	9	8	10	9	1	3	7	1	8	11	4	5	2	7	5	6	11	10	3	2	6	4
DZ4	MB3	7	8	11	9	2	5	10	1	9	10	3	4	4	3	5	2	8	11	1	6	6	7
DZ6	MB5	8	9	9	8	2	4	7	1	10	10	4	2	3	3	5	7	11	11	1	6	6	5
DZ3	MB4	8	7	9	8	2	5	7	1	11	10	3	6	4	9	5	2	10	11	1	4	6	3
DZ5		10		8		2		11		9		5		3		6		7		1		4	

Bu tablo DZ ve MB puanlarına göre bölümlerin hangi sırada bulunduğunu göstermektedir. BT (Bilişim Teknolojileri) bölümünün DZ sıralamasının genelde sonlarda olduğu görülmektedir. DZ1 ve DZ4 (Hedefleri için yaşama becerisi ve empati kurabilme becerisi) en son sıradadır. Ayrıca Tekstil teknoloji bölümünün de DZ2 ve DZ6 puanlarına göre 11.sıralamada olması BT, TT öğrencilerinin duygusal zeka puanlarının diğer bölümlere göre daha düşük olduğunu göstermektedir. Tablo 6 da da BT nin bazı bölümlere göre anlamlı farklılık gösterdiği belirtilmişti. MB ler incelendiğinde en son sıralarda yer alan bölüm GY(Giyim Üretim Teknolojileri) ve TT (Tekstil Teknolojisi) bölümüdür. Mesleki beceri puanları düşük olan diğer bölüm ise AS (Ayakkabı ve Saraciye Teknolojisi) dir. Bunun nedeninin bu bölümlerin gerektirdiği becerileri içeren maddelerin fazla bulunmamasından kaynaklanmış olabilir. MB puanları en yüksek olan bölüm ise Grafik-Fotoğraf bölümüdür. Grafik-Fotoğraf becerileri ölçen maddelerin fazla olması da bu bölümün puanlarını yükseltmiş olabilir.

Tablo 16: Duygusal Zeka Faktörlerinin Birbirleri ile İlişkisi

		DZ1	DZ2	DZ3	DZ4	DZ5	DZ6
Hedefleri için yaşama becerisi	DZ1	1					
Kendisini tanıma ve iyimser olma becerisi	DZ2	0,66	1				
Sosyal çevre ile iletişim kurabilme becerisi	DZ3	0,743	0,73	1			
Empati kurabilme becerisi	DZ4	0,812	0,687	0,802	1		
Duyularını tanıma ve ifade edebilme becerisi	DZ5	0,743	0,585	0,669	0,687	1	
Olumsuzluklarla mücadele edebilme becerisi	DZ6	0,686	0,802	0,809	0,718	0,624	1

Duygusal zeka faktörlerinin bir biri ile ilişkisi incelendiğinde korelasyon olmayan bir ikili söz konusu değildir. 1/15' i (% 7) orta derecede korelasyon, 14/15' i (% 93) ise yüksek korelasyon ortaya çıkmıştır. Bu durum, duygusal zeka faktörlerinin birbiri ile bağlı olmasından kaynaklanmaktadır. En yüksek korelasyon Empati kurabilme becerisi ile hedefleri için yaşama becerisi arasında (0,812) olduğu görülmektedir.

Tablo 17: Mesleki Beceri Faktörlerinin Birbirleri İle İlişkisi

		MB1	MB2	MB3	MB4	MB5
Doğal ortamlarda yaşama ve iletişim becerisi	MB1	1				
Öğrenme becerisinin fark edilmesinden mutlu olmak	MB2	0,595	1			
Sayısal becerilerin farkında olmak	MB3	0,471	0,664	1		
Anne ve baba mesleğine yatkınlık	MB4	0,540	0,473	0,422	1	
Araç gereçlerle etkileşim becerisi	MB5	0,539	0,294	0,474	0,54	1

Tablo incelendiğinde sadece MB2 ile MB5 arasında pozitif zayıf anlamlı bir ilişki var diğerleri arasında ise pozitif orta derecede anlamlı bir ilişki söz konusudur. Sadece MB2 ile MB3 arasında pozitif ve yüksek anlamlı bir ilişki vardır. Yani “sayısal becerilerinin farkında olan öğrencilerin çoğunun öğrenme becerisinin fark edilmesinden mutlu olmaktadır” sonucu çıkarılabilir. 1/10 (0,1) oranında zayıf korelasyon, 8/10 oranında orta derecede korelasyon, 1/10 oranında da yüksek korelasyon ortaya çıkmıştır.

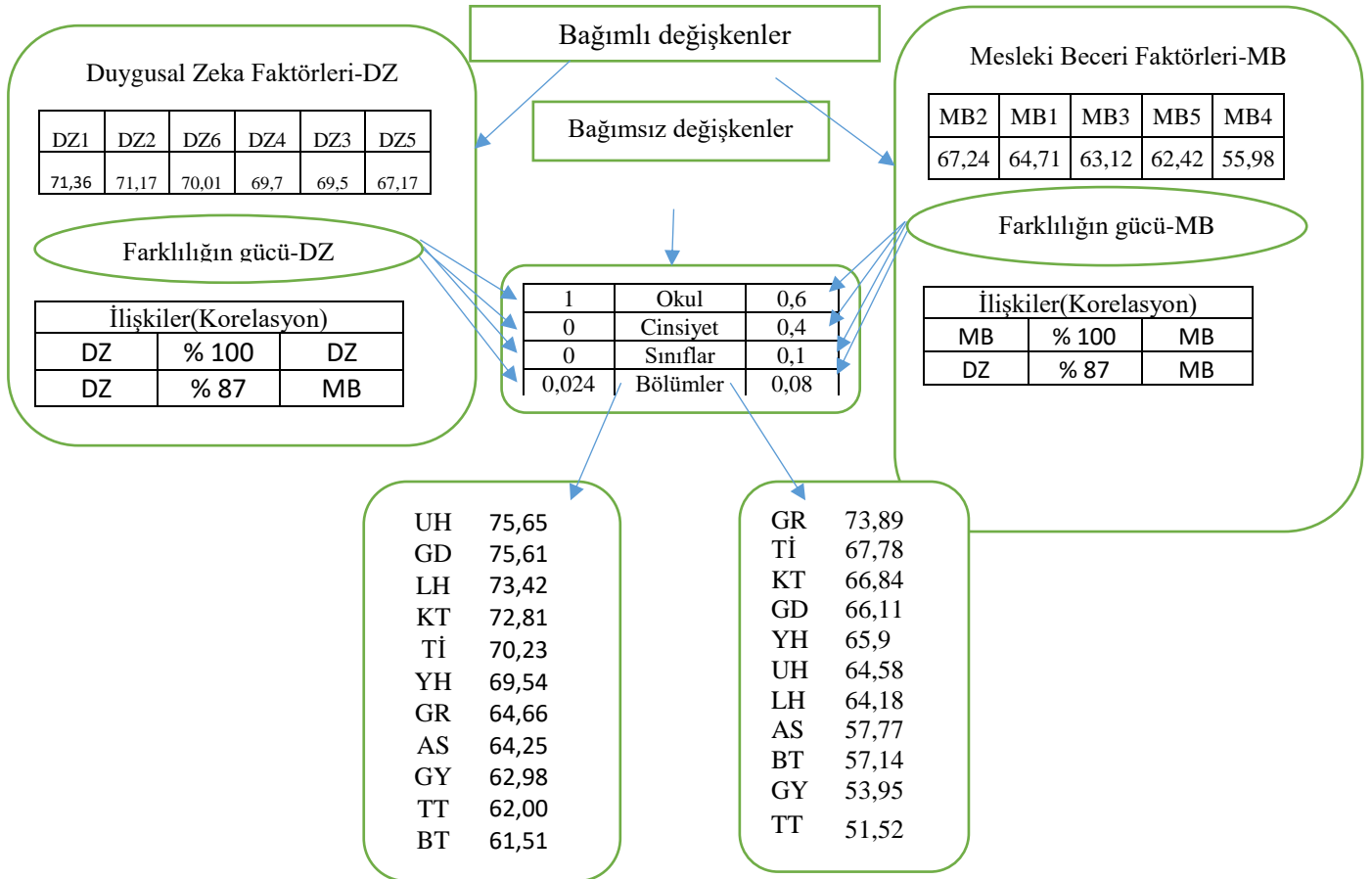
Tablo 18: Duygusal Zeka ve Mesleki Beceri Faktörlerinin Birbirleri ile İlişkisi

		Doğal ortamlarda yaşama ve iletişim becerisi	Öğrenme becerisinin fark edilmesinden mutlu olmak	Sayısal becerilerin farkında olmak	Anne ve baba mesleğine yakınlık	Araç gereçlerle etkileşim becerisi
		MB1	MB2	MB3	MB4	MB5
Hedefleri için yaşama becerisi	DZ1	0,318	0,428	0,38	0,124	0,322
Kendisini tanıma ve iyimser olma becerisi	DZ2	0,395	0,527	0,42	0,198	0,396
Sosyal çevre ile iletişim kurabilme becerisi	DZ3	0,395	0,475	0,402	0,201	0,399
Empati kurabilme becerisi	DZ4	0,356	0,458	0,39	0,151	0,36
Duygularını tanıma ve ifade edebilme becerisi	DZ5	0,342	0,416	0,302	0,167	0,347
Olumsuzluklarla mücadele edebilme becerisi	DZ6	0,403	0,497	0,406	0,218	0,407

Burada dikkat çeken öğrenme becerisinin fark edilmesinden mutlu olma ile duygusal zeka faktörleri arasında 6/6 oranında orta derecede korelasyonun yoğunlaşmasıdır. Ayrıca olumsuzluklarla mücadele edebilme becerisinin mesleki becerilerle ilişkisi de 4/5 oranında orta derecede korelasyon görülmektedir. Diğer dikkat çeken durum ise Anne baba mesleğine yakınlık ile duygusal zeka faktörleri arasında 4/6 oranında çok düşük (yok da denilebilir) korelasyon, 2/6 oranında zayıf korelasyon görülmektedir. 13/30 oranında da zayıf korelasyon olduğu tablodan anlaşılmaktadır.

4. SONUÇ VE ÖNERİLER

Analiz sonuçları aşağıdaki modelde özet olarak gösterilmiştir. Sonuçlar bu model üzerinden yapılmıştır.



Duygusal Zeka Bölümü Faktörleri	Kısaltma	Mesleki Beceri Bölümü Faktörleri	Kısaltma
Hedefleri için yaşama becerisi	DZ1	Öğrenme becerisinin fark edilmesinden mutlu olmak	MB2
Kendisini tanıma ve iyimser olma becerisi	DZ2	Doğal ortamlarda yaşama ve iletişim becerisi	MB1
Olumsuzluklarla mücadele edebilme becerisi	DZ6	Sayısal becerilerin farkında olmak	MB3
Empati kurabilme becerisi	DZ4	Araç gereçlerle etkileşim becerisi	MB5
Sosyal çevre ile iletişim kurabilme becerisi	DZ3	Anne ve baba mesleğine yatkınlık	MB4
Duygularını tanıma ve ifade edebilme becerisi	DZ5		

Bu araştırmada iki farklı meslek lisesinde okuyan öğrencilerin duygusal zekası ve mesleki becerileri anket ile ölçülerek puanlanmış ve bu puanlar üzerinden analizler yapılmıştır. Duygusal zeka ve mesleki becerileri cinsiyete, okula, sınıflara, bölümlere göre farklılıkları incelenmiştir. Duygusal zeka faktörleri için puanlar hesaplandığında en düşük puan DZ5 (68,17)(Duyguları tanıma ve ifade edebilme) , en yüksek puanlı ise DZ1 (71,36) (Hedefleri için yaşama becerisi) olduğu ortaya çıkmıştır. (Tablo 10) Bu sonuç öğrencilerin duygularını tanıma, tanımlama çok etkin olmadıklarını göstermektedir. Bunun yanında bir hedef belirleme ve hedefleri için yaşama becerisinin hakim olduğu söylenebilir. Sosyal çevre ile iletişim kurma becerileri de en düşük ikinci beceridir. Böümlere göre DZ sıralamasına bakıldığında en düşük puanlı bölümün Bilişim Teknolojileri bölümü olması bu bölüm öğrencilerinin diğer bölümlere göre bilişimle uğraşması neden olarak gösterilebilir. Bu konuyla ilgili olarak bilişim teknolojileri ile uğraşan bireylerin duygusal zekaları başka bir araştırmada incelenebilir. Duygusal zeka faktörlerinin bağımsız değişkenlere göre farklılıkları incelendiğinde, okul ve bölümlere göre anlamlı farklılık göstermiş, cinsiyet ve sınıflara göre çıkmamıştır. Ancak kız öğrencilerin duygusal zeka puanının erkek öğrencilere göre daha yüksek çıktığını belirtmek gerekir. Okula göre % 100 olarak belirtilen farklılık her faktör için anlamlı farklılık gösterdiğini ifade etmektedir (farklılığın gücü). Bölümlere göre ise her faktör için farklılık oluşmadığından farklılığın gücü % 2,4 olarak hesaplanmıştır. Mesleki beceriler olarak ise okul, cinsiyet ve sınıfa göre % 60 oranında farklılık çıkmış, en az farklılık gücü ise bölümlerde (% 6,6) olduğu görülmektedir.

Mesleki beceri puanları sıralamasına bakıldığında, en yüksek puanlı “öğrenme becerisinin fark edilmesinden mutlu olmak” (MB2) olduğu ortaya çıkmıştır. En düşük puanlı “anne baba mesleğine yatkınlık” (MB4-55,98) olduğu görülmektedir. Bunun nedeni öğrencilerin bu konuda ağırlıklı olarak “katılmıyorum-2” seçeneklerini işaretlemesinden kaynaklanmaktadır. Mesleki beceri faktörlerinin puanlarının genel ortalamasının 64,17 (grafik 2) olması bu maddelerin mod değerinin 3 olduğunu göstermektedir. Bir başka deyişle kararsızım-3 seçeneğinin daha fazla işaretlenmesidir.

Bölümlerin mesleki beceri puanları sıralamasına göre duygusal zekalara göre bölümlerin sıralamasına benzememektedir. Duygusal zekada Şen Piliç MTAL lisesindeki bölümlerin duygusal zeka puanları Yunus Çiloğlu MTAL puanlarından yüksek çıkmıştır. Mesleki becerilere göre ise karışık bir sıralama söz konusudur. Burada çıkarılacak diğer önemli sonuç; Şen piliç öğrencilerinin bütün bölümlerinin duygusal zeka puanlarının diğer meslek lisesine göre yüksek çıkması, Şen Piliç MTAL’ nin diğer liseye göre yüksek TEOG puanıyla öğrenci almasıdır. Bunu kanıtlayan ise Grafik 1 ‘e göre öğrencilerin başarı ortalamaları ile duygusal zeka puanları arasında doğru bir orantı olduğu ortaya çıkmasıdır.

Diğer önemli bir sonuç ise; liselerde en çok tercih edilen bölümlere ait duygusal zeka puanlarının yüksek çıkmasıdır. Yunus Çiloğlu Mesleki ve Teknik Anadolu Lisesi öğrencilerinin en çok tercih edilen ve yüksek puanlı bölümü Yiyecek İçecek Hizmetleri ve ikinci tercih edilen bölümü ise Kimya Teknolojisi bölümüdür. Okul verilerinde yapılan araştırma bunu göstermektedir. Yıllara göre bu sıralamada küçük farklılıklar görülebilmektedir. Araştırmanın yapıldığı 2017-2018 eğitim-öğretim yılında öğrencilerin bölümlere yerleşme puanlarına göre sıralama YH, KT, BT, AS, GR, GY ve TT şeklindedir. 2018-2019 yılında da birinci sıra YH, ikinci sırada KT çıkmıştır. Buradan çıkarılacak diğer bir sonuç; ne istediğini bilen ve yeteneğine göre bölüm seçen öğrencilerin duygusal zeka puanları yüksek olduğudur. Diğer bölümler ise genelde üç veya daha ileri tercihlerde yer almaktadır. Bu durum diğer bölümleri seçen öğrencilerin çoğunun istemeyerek seçmemesinden dolayı başarılarının düşmesine neden olmaktadır.

Araştırma Önerisi Olarak

Öğrencilerin duygusal zekalarını ölçen ölçek aynı öğrencilere her sene uygulanarak her bir öğrencide duygusal zekalarındaki değişimler araştırılabilir ve ders durumları ile ilişkisi incelenebilir. Günümüz çağı bilişim çağı olduğuna göre bilişimin insanların duygusal zekası üzerindeki etkileri araştırılabilir.

Okul Yönetimlerine Öneriler

Duygusal zekası incelenen öğrencilerin durumları rehberlik servisi tarafından kayıt altına alınmalı ve duygusal zekalarının gelişimi konusunda desteklenmelidir. Günümüz öğrencilerinin empati duygusunun çok gelişmediği görülmektedir. Bu konuda öğrencilere ilgili derslerde drama yöntemi ile uygulamalar yaptırılabilir. Rehberlik derslerinde filmler izletilebilir. En düşük duygusal zeka faktörü, “öğrencilerin duygularını tanıma ve ifade edebilme” olarak ortaya çıkmıştır. Duygularını tanımayan ve ifade edemeyen bireylerin çevresindeki insanlarla daha çok sorunlar yaşaması mümkündür. Disiplin sorunlarının da bu öğrencilerden çıkması yüksek ihtimaldir. Bu durumda bu öğrenciler önceden keşfedilip gerek sınıf öğretmeni gerekse rehberlik servisi konuşarak çözüm yolları üretmelidir.

Öğrencilerin 10.sınıfta başlayan meslek hayatlarının başarılı bir şekilde devam etmesi için meslek öğretmenlerinin öğrencileri çok iyi analiz edip başarısız öğrencilerin çok vakit geçmeden başka mesleklere yönelmeleri konusunda okul idaresine bilgi vermelidir.

Araştırmalar göstermektedir ki; zaman ilerledikçe düşünce sistemleri değişmektedir. Akılcı ve mantık bazı akımlar ön planda iken başarı ölçütü bilişsel zeka idi. Ancak ilerleyen zamanda teknoloji ile değişim geçiren toplumlarda duygular ön plana çıkmaya başladı. Başarının ölçütü artık sadece bilişsel zeka değil duygusal zekanın da etkisi olduğu ortaya çıktı. Değişim devam ettikçe bilim dalları içinde yeni kavramlar ortaya çıkacağı kesindir. Yeni meslekler ortaya çıktıkça mesleklerin gerektirdiği beceriler değişecek ve bireyin eğitim hayatı, iş hayatı ve sosyal hayatındaki başarı kriterleri değişecektir.

KAYNAKÇA

Altunışık, R., Coşkun, R., Bayraktaroğlu, S., & Yıldırım, E. (2007). Sosyal bilimlerde araştırma yöntemleri. Sakarya Yayıncılık, Sakarya, 226.

Bakan, İ., Güler, B. (2017), Duygusal Zekânın, Yaşam Doyumu ve Akademik Başarıya Etkileri ve Demografik Özellikler Bağlamında Algı Farklılıkları. Kahramanoğlu Mehmet Bey Üniversitesi Sosyal ve Ekonomik Araştırmalar Dergisi, 19(33), 1-11

Baltaş, Z. (2006). Duygusal zeka: İnsanın dünyasını aydınlatan ve işine yansıyan ışık. Remzi Kitabevi.

BAŞOKÇU, Ö. D., & DOĞAN, N. (2005). Akademik benlik kavramı ölçeğinin ortaöğretim kurumları öğrenci seçme ve yerleştirme sınavını yordama geçerliği. *Hacettepe Üniversitesi Eğitim Fakültesi Dergisi*, 29(29).

Binici, H., & Necdet, A. R. I. (2004). Mesleki ve teknik eğitimde arayışlar. *Gazi Üniversitesi Gazi Eğitim Fakültesi Dergisi*, 24(3).

Budak, Y. (2009). Mesleki Eğitimde İhtiyaç Analizi Ve İşlevsel Eğitim Programı.

Carney, Mark Patrick(1999) The Human Side of Organizational Change: Evolution, Adaptation and Emotional Intelligence, A Formula For Success. Yayınlanmamış Doktora Tezi, Widener University Faculty of Human Service Professions, ABD.

Cooper, R. K., & Sawaf, A. (1997). Liderlikte duygusal zeka: Yönetimde ve organizasyonda duygusal zeka (EQ). *Çev.: ZB Ayman ve B. Sancar, İstanbul: Sistem Yayıncılık*, 218.

Çakar, U., & Arbak, Y. (2004). Modern Yaklaşımlar Işığında Değişen Duygu-Zeka İlişkisi ve Duygusal Zeka. *Dokuz Eylül Üniversitesi Sosyal Bilimler Enstitüsü Dergisi*, 6(3), 23-48.

Gardner, H. (1997). "six Afterthoughts: Comments on Varieties of Intellectual Talent"

Second Quarter vol.3 1, NO.2

Gardner, H. (1999) Çoklu Zeka (Çev. M.Tüzel) BZD Yayıncılık, Enka Vakfı, İstanbul.

Goleman, D. P. (1995). Emotional intelligence: Why it can matter more than IQ for character, health and lifelong achievement.

Goleman, D. (1998) isbasmda Duygusal Zeka, Varlık Yayinlari, istanbuL.

Hafizoğlu, Ş., (2007). Ergenlerde Duygusal Zeka, Ruhsal Uyum ve Davranış Problemleri Arasındaki İlişki, Yüksek Lisans Tezi, İstanbul: Boğaziçi Üniversitesi Sosyal Bilimler Enstitüsü.

- Hamamcı, Z., Bacanlı, F., & Doğan, H. (2014). İlköğretim Ortaöğretim Ve Üniversite Öğrencilerinin Mesleki Ve Eğitsel Kararlarını Etkileyen Faktörlerin İncelenmesi. *Elektronik Sosyal Bilimler Dergisi*, 12(44), 284-299.
- Lazarus, P. (1999) "Emotional Intelligence: A Paradigm for Education in the New Millennium" (22. Uluslararası Okul Psikolojisi yıllık toplantısına sunulan bildiri metni) Kreuzlingen, İsviçre.
- Mayer, J.D., Salovey, P., Caruso, D.R., (2000a). Emotional İntelligence as Zeitgeist, as Personality, and as a Mental Ability. Handbook of Emotional İntelligence, Bar-On & Parker'in içinde. Jossey-Bass: California.
- Pektaş, S.,(2013), Güzel Sanatlar Ve Spor Lisesi Müzik Bölümü Öğrencileri İle Diğer Lise Öğrencilerinin Duygusal Zeka Düzeylerinin Karşılaştırılması, Yüksek Lisans Tezi, Malatya: İnönü Üniversitesi Eğitim Bilimleri Enstitüsü Güzel Sanatlar Eğitimi Anabilim Dalı
- Salovey, P., & Mayer, J. D. (1990). Emotional intelligence. *Imagination, cognition and personality*, 9(3), 185-211.
- Shapiro, L. E., & Kartal, Ü. (1998). *Yüksek EQ'lu bir çocuk yetiştirmek: anne-babalar için duygusal zeka rehberi*. Varlık.
- Soysal, F. (2017), Sayısal Uçurumun Ölçülmesi İçin Model Geliştirilmesi: Sakarya Liseleri Örneği, Yüksek Lisans Tezi, Sakarya: Sakarya Üniversitesi Sosyal Bilimler Enstitüsü Yönetim Bilişim Sistemleri Ana Bilim Dalı
- TETİK, S., & AÇIKGÖZ, A. (2013). Duygusal zeka düzeyinin problem çözme becerisi üzerindeki etkisi: meslek yüksekokulu öğrencileri üzerine bir uygulama. *Ejovoc (Electronic Journal of Vocational Colleges)*, 3(4).
- Titrek, O. (2007). *IQ'dan EQ'ya: duyguları zekice yönetme*. Pegem A Yayıncılık.
- Weisinger, H. (1998). *is Yasamda Duygusal Zeka*.
- Yeşilyaprak, B. (2001). Duygusal zeka ve eğitim açısından doğurguları. *Kuram ve Uygulamada Eğitim Yönetimi*, 25(25), 139-146.